

Sikre avlsværdital kræver fornuftig afprøvning – specielt for kælvningsegenskaberne

Af Anders Fogh og Gert Pedersen Aamand



Hos kødkvæg bruges ofte foldtyre. Ejerne anvender dem ofte i ganske få besætninger til et begrænset antal

køer og kvier, og forventer at få sikre avlsværdital. Sikre avlsværdital kræver dog omtanke ved afprøvning!

Det er velkendt for de fleste at sikre avlsværdital kræver registreringer på mange afkom. Der er dog andre ting, du også skal overveje, før du lukker tyren ud til køerne.

Brug flere tyre i besætningen hvert år
Årsvægte, livskraft og eksteriør påvirkes af både pasning og avlsmæssigt niveau. I forbindelse med avlsværdiurderingen er øvelsen at skille det avlsmæssige niveau fra effekten af fodring og pasning. For en foldtyr sammenlignes registreringer for hans afkom derfor med de gennemsnitlige registreringer, der er opnået i den besætning, hvor han er anvendt og IKKE med racen som sådan.

For kælvningsegenskaberne er det eksempelvis udelukkende relevant at sammenligne med andelen af døde kalve og svære kælvninger hos alle kalve født i de besætninger i de år, hvor tyren er anvendt. Begrundelsen er, at besætningernes niveauer for kalvedødelighed er meget forskellige. Hvis man for eksempel afprøver en tyr i besætninger med et meget højt managementniveau – altså ingen døde kalve – vil der heller ikke være døde kalve efter den pågældende tyr. Hvis racen har 5% døde kalve, vil tyren have en større andel levende kalve end racen. Dette er dog ikke ensbetydende med, at tyren har et højt avlsmæssigt niveau for fødsel!

Tyren kunne i stedet være afprøvet i besætninger, hvor 10% af alle kalvene døde ved fødsel. Hvis det kun var 5% af kalvene, efter den pågældende tyr, der døde, ville tyren jo faktisk være avlsmæssig god, selvom den ville være gennemsnitlig i forhold til racen.

Hvis en tyr er anvendt til alle køer og kvier i besætningen i et givet år, vil resultaterne for eksempelvis kælvning og vækst for afkommet være det

samme som besætningens gennemsnit. Kalvenes indekser vil afspejle forskelligheden i deres resultater, men tyrens indekser vil ikke blive påvirket.

Selvom registreringerne reelt ikke afslører om tyren er god eller dårlig, vil sikkerheden på tyrens indekser stige. Dette skyldes, at vi ved beregning af sikkerheden i dag kun tager højde for antallet af registreringer. I praksis betyder det, at en tyr med en forholdsvis høj sikkerhed ikke nødvendigvis har sikre avlsværdital, hvis tyren ikke er afprøvet med omtanke.

Det er derfor vigtigt at bruge andre tyre i besætningen samtidig med foldtyren. Dette kunne eksempelvis være insemineringstyre. Anvendelse af insemineringstyre er en god idé, både for at få anvendt racens allerbedste tyre, men også for at kunne få en god sammenligning af ens egen foldtyr med racens andre tyre.

Eksempel:

Ingen reel sikkerhed når tyren er brugt til alle køer

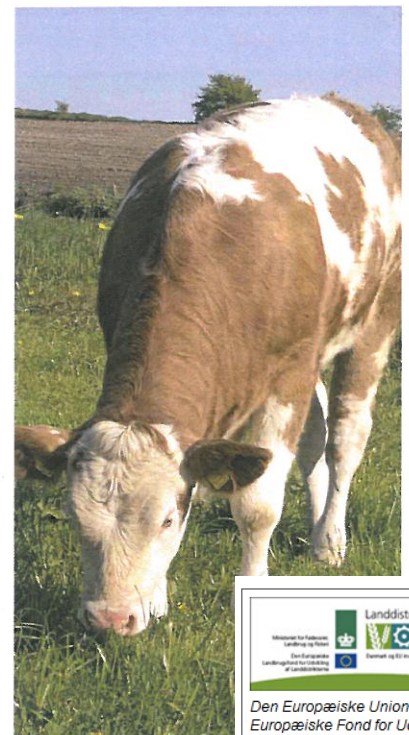
En tyr er faldet fra 115 (60% sikkerhed) til 95 (70% sikkerhed) i fødselsindeks. Hvorfor kan hans indeks falde med 20 indeksheder, når han har en høj sikkerhed? Årsagen er, at tyren tidligere kun er afprøvet i en enkelt stor besætning, hvor den var den eneste anvendte tyr. I denne besætning havde tyren 8% døde kalve, hvilket er højt for den pågældende race. De døde kalve påvirkede dog ikke hans fødselsindeks, fordi han reelt kun sammenlignes med sig selv. Det store antal fødte kalve efter tyren betyder, at den beregnede sikkerhed bliver høj. I realiteten er sikkerheden ikke højere end sikkerheden på afstamningsindekset.

Efterfølgende er tyren anvendt som insemineringstyre i et stort antal besætninger. I disse besætninger dør også 8% af kalvene efter denne tyr. Den generelle dødelighed er dog betydelig lavere. Tyrens fødselsindeks falder derfor fra 115 til 95. Faldet skyldes derfor en uhensigtsmæssig afprøvning, og den beregnede sikkerhed tager ikke højde for den skæve afprøvning.

Afprøv tyren i mange besætninger

Ud over at bruge flere tyre i besætningen er det også vigtigt, at alle kalve ikke er registreret ens. Dette vil normalt ikke være tilfældet for eksempelvis vækst og slagte kvalitet, men det kan være tilfældet for kælvningsegenskaberne. Hvis man er en dygtig driftsleder, vil alle kælvninger ofte resultere i levende og let fødte kalve. Hvis man bruger flere tyre i besætningen betyder dette, at det ikke er muligt at finde de avlsmæssigt bedste.

For at kunne finde de avlsmæssigt bedste skal der være variation i foretagne registreringer. Når det gælder kælvningsegenskaber, betyder det, at der skal være en vis andel døde kalve og kælvningsbesvær i de besætninger, hvor afprøvningen foretages. Hvis man som besætningsejer ønsker at få en sikker afprøvning af sin foldtyr, er løsningen selvfølgelig ikke at håbe på flere døde kalve i sin egen besætning, men i stedet erkende, at en sikker afprøvning for fødsel og kælvning kræver anvendelse i flere almindelige brugsbesætninger med den langsommelighed, som det medfører for en foldtyr. I praksis er det derfor ofte kun insemineringstyre, som har sikre avlsværdital for fødsel og kælvning.



Den Europæiske Union ved Den Europæiske Fond for Udvikling af Landdistrikter og Ministeriet for Fødevarer, Landbrug og Fiskeri har deltaget i finansieringen af projektet.

Eksempel:

Lette fødsler, men lavt fødselsindeks

En tyr er afprøvet i både 2009 og 2010 i en stor besætning. Tyren er afprøvet med mange afkom og sammen med andre foldtyre. Afkommet efter tyren er alle levende og letfødte. Hvorfor har tyren så stadig et lavt fødselsindeks?

Årsagen er, at den besætning, som tyren er afprøvet i, udelukkende har fået levende og letfødte kalve i 2009 og 2010. Registreringerne kan dermed ikke vise, om tyren er bedre eller ringere end de andre tyre, som er anvendt i besætningen, og de vil derfor ikke påvirke tyrens avlsværdital for fødsel hverken positivt eller negativt. Tyren kan være rigtig god eller rigtig dårlig for fødselsegenskaberne, men registreringerne kan ikke afdække det.

God afprøvning af unge foldtyre

Hvis man tror, at den nye spændende foldtyr er en fremtidig avlsmatador, er det vigtigt at få sikre avlsværdital for alle egenskaber. For at opnå dette skal man dog tænke over, hvordan man afprøver tyren. De vigtigste ting, man skal være opmærksom på, er:

- Få et stort antal afkom efter tyren
- Brug tyren samtidig med andre tyre og helst sammen med insemineringstyre

- Brug tyren i flere besætninger og ikke kun i besætninger som kun får levende og letfødte kalve

Gør man dette vil man få sikre avlsværdital og dermed det bedste mulige bud på, om tyren er en toptyr eller ej.



Værsgo'

Merværdiblanding til ammekvæg

Multi Energy Meat

Energirig afgræsningsblanding m/struktur og urter*) til kødkvæg

Alsiddig frøblanding, der sammen med produktion af energi og protein også tilfører drøvtyggeren den nødvendige struktur.

De tilsatte urter øger erfaringsmæssig smagbarheden og indeholder samtidig stoffer, der antages at have en positiv effekt på koens sundhed og velvære.

*) 0,15% cikorie, 0,2% kommen, 0,2% kællingetand



Ring og lad os få en frøsnak. Vi er specialister i markfrø til både økologisk og konventionelt jordbrug.

Frosalget
a.m.b.a.

Markedsvej 1 - 6650 Brørup
tlf. 75 38 17 44 www.frosalget.dk

Vi fylder ikke meget, men vi er vanskelige at komme udenom